

Polska



Reżim importowy i regulacje rynkowe

2015-12-23 08:27:48



Reżim importowy i regulacje rynkowe

Reżim importowy i regulacje rynkowe

1. Odprawa celna

Podstawowym instrumentem prawnym reżimu celnego Turcji jest ustawa celna nr 4458 z 22 października 1999 r. Przepisy tej ustawy definiują turecki obszar celny (wyłączając strefy wolnocłowe) oraz regulują w szczególności zasady odpraw celnych, procedury celne związane z czasowym wwozem, składami celnymi, przerobem uszlachetniającym lub przerobem pod kontrolą celną oraz prawa i obowiązki podmiotów poddających towary procedurom celnym[1].

System preferencyjnego handlu Turcji z UE w zakresie towarów przemysłowych (działy 25-97 CN) oraz przetworzonych art. spożywczych określa Decyzja nr 1/95 Rady Sowerzyszenia WE-Turcja z dnia 22 grudnia 1995 r. o ustanowieniu unii celnej, która weszła w życie 1 stycznia 1996 r.[2] Przepisy art. 4-6 tej Decyzji przewidują eliminację ceł i opłat o równoważnym skutku oraz restrykcji ilościowych i środków o równoważym skutku we wzajemnej wymianie handlowej, odzwierciedlając zasadniczo postanowienia aktualnych art. 34-36 Traktatu o funkcjonowaniu UE w zakresie swobody przepływu towarów między krajami członkowskimi UE. Decyzja zakłada również stosowanie przez Turcję zewnętrznej taryfy celnej WE oraz zobowiązuje Turcję do harmonizacji polityki handlowej ze wspólnotową w odniesieniu do krajów trzecich.

Przywilejami unii celnej objęte są towary wytworzone w UE i Turcji, jak i produkty dopuszczone na ich terytorium do swobodnego obrotu po wwiezieniu z krajów lub obszarów trzecich. Świadectwo A.TR (fr. Admission Temporaire Roulette) jest dokumentem przewozowym potwierdzającym w sposób uproszczony status takich towarów. Pochodzenie towarów potwierdza w tym przypadku, jeśli to konieczne deklaracja dostawcy. Z kolei wymiana handlowa w zakresie nieprzetworzonych art. rolnych oraz produktów węgla i stali (sekcja XV CN) odbywa się na zasadach rządzących strefą wolnego handlu. Preferencje celne mają tu zastosowanie po udokumentowaniu pochodzenia towaru świadectwem EUR.1 (lub deklaracją na fakturze o preferencyjnym pochodzeniu towaru, gdy jego wartość nie przekracza 6.000 EUR)[3].

W dniu 3 października 2005 r. podjęte zostały negocjacje ws. akcesji Turcji do UE, które, jak się szacuje, mogą trwać 10-15 lat. Postęp negocjacji dokumentowany jest w okresowych raportach Komisji Europejskiej, prezentowanych na stronie Delegacji Komisji Europejskiej w Turcji: <http://www.avrupa.info.tr/>[4].

Reżim taryfowy Turcji opiera się na corocznie aktualizowanym rozporządzeniu ws. importu[5], określającym stawki celne dla towarów zgrupowanych w 6 listach:

- produkty rolne (lista I)
- produkty przemysłowe (II)
- przetworzone art. rolne (III)
- ryby i przetwory rybne (IV)
- lista zwieszeń stawek celnych (V, obejmuje towary z zawieszonymi lub zredukowanymi stawkami celnymi, zasadniczo importowane surowce lub półprodukty dla przemysłu elektronicznego i chemicznego)
- samoloty cywilny i produkty stosowane w lotnictwie cywilnym.

10-cyfrowa konstrukcja taryfy tureckiej bazuje na zharmonizowanym systemie oznaczania i klasyfikacji towarów HS (pierwsze 6 cyfr) oraz unijnej nomenklaturze scalonej CN (7 i 8 cyfra), rozbudowanych o krajowe wymogi statystyczne (cyfry 9 i 10). Taryfa celna dostępna jest w trybie interaktywnym na stronie Podsekretariatu ds. Celnych: http://www.gumruk.gov.tr/english/content.aspx?cT=3&cld=b_tariff.

Należności celne kalkulowane są na bazie CIF (ang. cost, insurance, freight). Turcja jest sygnatariuszem Art. VII GATT (tzw. Kodeksu Wartości Celnej) stypulującego, że podstawą wartości celnej jest wartość transakcyjna, t.j. cena faktycznie zapłacona lub należna powiększona o koszty i wydatki. Przepisy tego artykułu zobowiązują jednocześnie Turcję do szybkiego przeprowadzania odpraw celnych oraz starannego rozpatrywania odwołań.

Zgodnie z art. 19 Decyzji nr 1/95 należności celne dla komponentu rolnego w odniesieniu do przetworzonych art. rolno-spożywczych kalkulowane są wg zawartości podstawowych składników rolnych użytych do produkcji- pszenicy, zboża, jęczmienia, kukurydzy, ryżu, cukru, izoglukozy, melasy, mleka w proszku i masła. Komponent rolny niektórych przetworzonych art. rolno-spożywczych, zwłaszcza słodczy zawierających kakao, ciastek i art. dietetycznych obciążony jest opłatami- wg %CIF- na rzecz Funduszu Budownictwa Mieszkaniowego[6]. Z kolei wobec importu z UE większości ryb i produktów rybnych stosuje się zarówno te opłaty jak i stawki celne, aczkolwiek częściowo w preferencyjnej wysokości w porównaniu z krajami rozwiniętymi spoza EOG.

W porównaniu z ochroną celną 0% dla wyrobów przemysłowych z UE/EFTA[7] oraz dla komponentu przemysłowego w przetworzonych art. rolno-spożywczych - średnia stawka celna dla art. żywnościowych wynosi 56%. Dla niektórych produktów żywnościowych może ona sięgnąć wielokrotności tej wartości: 135% (cukier), 150-170% (część art. mlecznych) względnie 225% (mięso). Redukcji stawek celnych na żywność można spodziewać się po pomyślnym zakończeniu obecnej rundy rokowań multilateralnych w ramach WTO.

Importer zobowiązany jest do zapłacenia podatku VAT, liczonego od bazy CIF powiększonej o stawkę celną oraz wszelkie inne należności przywozowe pobierane przed odprawą celną towaru. Górny pułap VAT wynosi 26%, niemniej jednak gros towarów obciążona jest stawką 18%. Wobec podstawowych art. żywnościowych, książek i czasopism stosowana jest stawka 1% i 8%. Niektóre produkty wwożone w ramach systemu zachęt inwestycyjnych zwolnione są z VAT i cła.

Podkreślenia wymaga, iż ostateczna decyzja o wpuszczeniu towaru na terytorium Turcji leży w gestii urzędnika celnego, który dokonuje interpretacji obowiązujących w Turcji regulacji importowych. Odprawa celna trwa z reguły 1 do 3 dni w zależności od rodzaju towaru.

2. Regulacje w sektorze rolno-spożywczym

Do najważniejszych tureckich aktów prawnych odnoszących się do importu art. rolno-spożywczych należą:

- turecki Kodeks żywnościowy opublikowany 16 listopada 1997 r.
- notyfikacja z 1 września 2003 r. ws. kontroli żywności w fazie importu oraz aprobaty dokumentu kontrolnego (licencji importowej) dla materiałów opakowaniowych stykających się z żywnością i substancjami żywnościowymi
- ustawa nr 6968 o ochronie i kwarantannie roślin, opublikowana 24 maja 1957 r. oraz ustawa 3285 o kontroli zdrowia zwierząt, opublikowana 16 maja 1986 r., których przepisom podlega grupa półprzetworzonych materiałów roślinnych, mięso i produkty mleczne[8].

Na poziomie lokalnym instytucjami kontaktowymi dla importerów żywności są 25 regionalnych dyrekcji kontroli żywności podlegających ww. Dyrekcji Generalnej Ochrony i Kontroli. Urzędy te wydają na wniosek importerów dokumenty/licencje importowe (tur. Kontrol belgesi) lub dokumenty kontrolne. Licencje/dokumenty importowe wymagane są dla każdej wysyłanej partii towarów i mają charakter czasowy (ekspirują np. po 6 miesiącach).

Turcja posiada 29 urzędów celnych upoważnionych do odprawy zwierząt żywych, 58 urzędów dla produktów pochodzenia zwierzęcego i 40 urzędów dla art. rolno-spożywczych- w większości nie usytuowanych na granicach zewnętrznych kraju.

Turcja zawarła szereg bilateralnych porozumień o współpracy weterynaryjnej i w zakresie ochrony zdrowia roślin ukierunkowanych na ułatwienia handlowe. Umowy z Polską w tych dziedzinach będą obowiązywać, jak się

zakłada, do momentu akcesji Turcji do UE.

3. Dokumentacja importowa

Tureckie procedury importowe nakładają obowiązek przedstawienia urzędowi celnemu w szczególności:

- oryginalnej faktury handlowej (tur. Fatura) lub faktury pro forma w j. tureckim, angielskim lub francuskim
- zgłoszenia celnego (tur. Gümrük beyannamesi) wzorowanego na SAD (ang. Single Administrative Document) ze specyfikacją towarów wg ich tożsamości, wartości, opakowania, transportu, dostawy, rozliczenia, transportu, podatków. Formularze dostępne w urzędach celnych. Wypełnia turecki importer lub agent celny w j. tureckim
- świadectwa przewozowego A.TR (tur. Dolaşım belgesi) lub EUR.1. (albo EUR-MED dla potwierdzenia kumulacji pochodzenia z obszaru krajów Parnterstwa Śródziemnomorskiego). Dokumenty przedkłada eksporter. Wystawiane są przez urzędy celne kraju eksportera. Formularze dostępne w TOBB-Tureckiej Unii Izb i Giełd Towarowych (<http://www.tobb.org.tr/Sayfalar/Eng/AnaSayfa.php>)
- świadectwa pochodzenia (tur. Menşe şahadetnamesi)- w razie potrzeby certyfikowania pochodzenia towaru. Dokumenty przedkłada eksporter. Wystawiane są przez urzędy celne kraju eksportera (lub jego upoważnione izby handlowe)
- listu przewozowego przygotowanego przez realizującego transport lub jego agenta
- certyfikatów sanitarnych i fitosanitarnych oraz licencji importowych dla roślin, żywca i niektórych produktów pochodzenia zwierzęcego- wydawanych przez Ministerstwo Rolnictwa i Spraw Wiejskich (<http://www.tarim.gov.tr/Sayfalar/EN/AnaSayfa.aspx>)
- certyfikatów zdrowia dla farmaceutyków, kosmetyków i żywności oraz licencji importowych dla art. higienicznych oraz produktów dla niemowląt - wydawanych przez Ministerstwo Zdrowia (<http://www.saglik.gov.tr/>)
- 'certyfikatów zgodności'- wydawanych przez Turecki Instytutu Standaryzacji (<http://www.tse.org.tr/>)
- certyfikatów kontrolnych dla niektórych chemikaliów, złomu, produktów odpadowych, śmieci - wydawanych przez Ministerstwo Środowiska i Lasów (<http://www.cevreorman.gov.tr/>).

3.1. Import żywności

Generalnie procedura importu przewiduje złożenie przez importera w regionalnym urzędzie kontroli żywności:

- wniosku wwozowego (stosownego do rodzaju produktu) oraz faktury pro forma^[9],
- raportu analitycznego sporządzonego przez agencję rządową eksportera lub eksportujące przedsiębiorstwo w odniesieniu do składu fizycznego, chemicznego, mikrobiologicznego oraz zawartości metali ciężkich w importowanym produkcie. Wymagany jest również certyfikat zaświadczący, iż produkt nie zawiera dioksyn
- w przypadku produktów gotowych do spożycia- certyfikatu sanitarnego lub fitosanitarnego wydanego przez rządową agencję inspekcji żywności w kraju pochodzenia potwierdzającego spełnienie wymogów kraju importującego (zwykle tzw. certyfikat wolnej sprzedaży),
- próbkę tureckiej etykiety produktu,

Po pozytywnym rozpatrzeniu dokumentów importer otrzymuje od regionalnego urzędu kontroli żywności pisemną aprobatę wraz z zaakceptowaną licencją importową- z reguły w ciągu tygodnia lub dwóch.

Import jest możliwy dopiero po pozytywnej analizie laboratoryjnej próbek importowanych produktów pobieranych przez urzędników Ministerstwa Rolnictwa i Spraw Wiejskich w celu zweryfikowania informacji przedstawionych przez kraj eksportujący. Procedura w tym przypadku trwa kilka dni roboczych.[10]

Art. żywnościowe o charakterze masowym lub półprzetworzonym poddawane są kontroli ze strony inspektorów ds. kwarantanny roślin oraz weterynaryjnych pod kątem zgodności z wymogami ustawy ws. ochrony i kwarantanny roślin oraz ustawy ws. kontroli zdrowia zwierząt.

Ponadto specyficzne wymagania obowiązują przy imporcie (często i promocji):

- **pożywek dla dzieci, napojów energetyzujących, produktów dietetycznych dla diabetyków, witamin itp.**
- **alkohlu- przedsiębiorcy sektora prywatnego muszą uzyskać licencję oraz zezwolenie ze strony regulatora rynku- Agencję Regulacji Rynku Tytoniu, Produktów Tytoniowych i Napojów Alkoholowych (<http://www.tapdk.gov.tr/>). Ponadto niezbędny jest certyfikat dystrybucyjny sporządzony przez eksportera oraz upoważniającego importera i/lub dystrybutora do wprowadzenia i/lub dostarczania produktu na rynek**
- **wieprzowiny i produktów z wieprzowiny- konieczny jest certyfikat zdrowotny z badania próbek produktu**
- **papierosów- import możliwy tylko przez producentów papierosów oraz przedsiębiorstwo państwowe Tekel (http://www.oib.gov.tr/portfoy/tekel_eng.htm)[11]**
- **żywych zwierząt i roślin, ziaren i nasion oraz hormonów- import uwarunkowany uzyskaniem zezwolenia ze strony MRiSW i ew. Ministerstwa Zdrowia.**

3.2. Certyfikacja zdrowotna

Obowiązek uzyskania certyfikatu zezwalającego na wwóz towarów ze strony Dyrekcji Generalnej Usług Opieki Leczniczej (Directorate General of Curative Care Service) Ministerstwa Zdrowia spoczywa na importerach farmaceutyków, chemikaliów organicznych (zwłaszcza używanych do produkcji leków i produktów medycznych), detergentów, szczepionek dla ludzi i zwierząt, hormonów. W tym celu konieczne jest przedłożenie MZ przed importem faktury handlowej lub faktury pro forma, urzędowo poświadczonego certyfikatu zdrowotnego i certyfikatu analizy chemicznej. W przypadku produktów dopuszczonych do obrotu w UE i oznakowanych zgodnie z obowiązującymi regulacjami certyfikat MZ wydawany jest bezpośrednio po przedstawieniu- przed faktycznym wwozem-deklaracji zgodności. Ważność wydawanego certyfikatu wynosi 6-12 miesięcy w zależności od produktu.

Uprawnienia importowe w odniesieniu do klisz rentgenowskich zastrzeżone są wyłącznie dla Stowarzyszenia Czerwonego Półksiężyca.

Ministerstwo Zdrowia jest także odpowiedzialne za wydawanie licencji importowych (tur. Kontrol belgesi) dla artykułów higienicznych (szczotki do zębów, podpaski), a ponadto produktów dla niemowląt (pampersy, smoczki, biberony)[12]. Procedura importowa narzuca w tym przypadku przedłożenie: wniosku wwozowego (adresowanego do Dyrekcji Generalnej Ogólnej Służby Zdrowia, Sağlık Bakanlığı Temel Sağlık Hizmetleri Genel Müdürlüğü), licencji importowej, faktury pro forma lub faktury handlowej, certyfikatu analiz chemicznych i fizycznych, specyfikacji produktu, certyfikatu zdrowotnego (Health Certificate) lub certyfikatu dopuszczenia do swobodnego obrotu (Free Sales Certificate), próbki etykiety w j. tureckim oraz potwierdzenia opłacenia licencji importowej (ok. 140 euro). Licencja wydawana jest na okres ważności certyfikatów sporządzonych przez instytucje certyfikacyjne eksportera, a w przypadku braku dat ważności na tych certyfikatach- na okres 1 roku. Certyfikaty eksporterów z krajów UE nie wymagają potwierdzeń ze strony tureckich urzędów konsularnych.

3.3. Standaryzacja

Zasady standaryzacji w tureckim handlu zagranicznym określa rozporządzenie nr 2009/1 Podsekretariatu Handlu Zagranicznego z 31 grudnia 2008 r. w sprawie standaryzacji w handlu zagranicznym (corocznie nowelizowane,

http://www.dtm.gov.tr/dtmadmin/upload/DTS/MevzuatDb/teblig/teb_2009/2009_1/Teblig_2009-1.doc).

Zgodnie z uregulowaniami ws. importu produktów z oznakowaniem CE[13] Turecki Instytut Standaryzacji wydaje certyfikaty zgodności dla importowanych towarów objętych dyrektywami nowego i globalnego podejścia- co do zasady- bez przeprowadzania testów w przypadku, gdy:

- towar dopuszczony jest do obrotu w UE
- poświadczona jest zgodność towaru z odpowiednimi regulacjami unijnymi
- towar nosi oznakowanie specjalne typu CE, E itp.
- dokumentacja techniczna została przedstawiona Instytutowi przed wwozem towaru.

Z deklaracji administracji tureckiej wynika, że w Anatolii wdrożonych zostało 23 dyrektywy przemysłowe odnoszące się do ok. 70% importu tureckiego- por. ramka 1.

Ramka 1. Wykaz dyrektyw nowego i globalnego podejścia transponowanych przez Turcję
I. Dyrektywy nowego podejścia wymagające oznakowania CE

	Przedmiot dyrektywy	Numer dyrektywy	Turcja
1	Urządzenia elektryczne przeznaczone do stosowania w określonym przedziale napięcia („urządzenia niskiego napięcia”)	2006/95/WE	x
2	Proste zbiorniki ciśnieniowe	87/404/EWG	x
3	Bezpieczeństwo zabawek	88/378/EWG	x
4	Materiały budowlane	89/106/EWG	x
5	Kompatybilność elektromagnetyczna	2004/108/WE	x
6	Środki ochrony indywidualnej (BHP)	89/686/EWG	x
7	Wagi nieautomatyczne	90/384/EWG	x
8	Aktywne wszczepialne urządzenia medyczne	90/385/EWG	x
9	Urządzenia spalające paliwa gazowe	90/396/EWG	x
10	Nowe kotły grzejne opalane paliwami płynnymi lub gazowymi	92/42/WE	x
11	Materiały wybuchowe do użytku cywilnego	93/15/WE	x
12	Urządzenia medyczne	93/42/WE	x
13	Sprzęt i systemy ochronne przeznaczone do stosowania w atmosferze potencjalnego wybuchu (ATEX)	94/9/WE	x
14	Rekreacyjne jednostki pływające	94/25/WE 2002/44/WE	x
15	Windy	95/16/WE (2006/42/WE)	x
16	Urządzenia ciśnieniowe	97/23/WE	x
17	Bezpieczeństwo maszyn	98/37/WE (2006/42/WE)	x
18	Diagnostyczne urządzenia medyczne in vitro	98/79/WE	x
19	Radiowe i telekomunikacyjne urządzenia końcowe	99/5/WE	x
20	Koleje linowe do transportu osób	2000/9/WE	x
21	Przyrządy pomiarowe (MID)	2004/22/WE	o

II. Dyrektywy oparte na zasadach nowego i globalnego podejścia nie przewidujące oznakowania CE

1.	Opakowania i opakowania zużyte	94/62/WE	o
2.	Interoperacyjność transeuropejskiego systemu kolei szybkiej	96/48/WE	o
3.	Wyposażenie morskie	96/98/WE	o
4.	Interoperacyjność transeuropejskiego konwencjonalnego systemu kolei	2001/16/WE	o

Dyrektywy oparte na zasadach globalnego podejścia

1.	Sprawność energetyczna lodówek i zamrażarek oraz ich kombinacji	1996/57/WE	x
2.	Przewoźne zbiorniki ciśnieniowe	1999/36/WE	o
3.	Emisja hałasu do otoczenia przez urządzenia pracujące na zewnątrz	2000/14/WE	x
4.	Stabilizatory oświetlenia jarzeniowego	2000/55/WE	x

Osiągnięto również postęp w dziedzinie akredytacji wraz z zawieraniem przez Turecką Agencję Akredytacji TURKAK (<http://www.turkak.org.tr/index.html>) porozumień o wzajemnym uznawaniu w ramach Europejskiej Współpracy Akredytacyjnej. Do 217 wzrosła w 2007 r. liczba wydanych przez TURKAK akredytacji jednostkom krajowym[14].

W ramach współpracy administracyjnej- ukierunkowanej na eliminację barier technicznych we wzajemnym handlu- od 2006 r. tureckie jednostki notyfikowane podlegają rejestracji w systemie informacyjnym NANDO (New Approach Notified and Designated Organisations) Komisji Europejskiej[15]. Aktualnie są to:

- Turecki Instytut Standaryzacji (<http://www.tse.org.tr/>) w zakresie dyrektyw dot. materiałów budowlanych, wind, zbiorników ciśnieniowych i kotłów grzejnych
- Tureckie Stowarzyszenie Producentów Cementu- Instytut Kontroli Jakości i Środowiska (TCMA, <http://www.tcma.org.tr/index.php?lang=EN%20>) w zakresie dyrektywy dot. materiałów budowlanych
- Türk Loydu Vakfi İktisadi İşletmesi (<http://www.turkloydu.org/>) w zakresie dyrektyw dot. zbiorników ciśnieniowych i kotłów grzejnych
- Meyer Yönetim ve Belgelendirme Hizmetleri Ltd. Sti.(<http://www.meyer.gen.tr/>) w zakresie dyrektyw dot. zbiorników ciśnieniowych i kotłów grzejnych
- TMMOB Makine Mühendisleri Odası Asansör Kontrol Merkezi http://www.mmo.org.tr/index.php?option=com_search&searchword=akr w zakresie dyrektywy dot. wind[16].

W imporcie do Turcji, podobnie jak wewnątrz UE, ocena zgodności z wymaganiami dyrektyw musi być udokumentowana:

- przeprowadzeniem modułów zgodności samodzielnie przez producenta zgodnie z procedurą wewnętrzną kontroli projektu i produkcji (ew. przy zaangażowaniu jednostki zewnętrznej) lub przez stronę trzecią (jednostkę notyfikowaną)- potwierdzonym uzyskanymi od niej certyfikatami
- deklaracją zgodności producenta (jego upoważnionego przedstawiciela)[17]
- jeśli to niezbędne- umieszczeniem na wyrobie oznakowania CE wraz z innymi znakami przewidzianymi dyrektywą/ami oraz numerem identyfikacyjnym jednostki notyfikowanej uczestniczącej w procedurze zgodności[18].

Towary nie będące przedmiotem legislacji nowego i globalnego podejścia oraz objęte autonomicznymi regulacjami lub standardami tureckimi podlegają certyfikacji według tych przepisów ze strony Tureckiego Instytutu Standaryzacji w zakresie podstawowych wymagań zdrowotnych, bezpieczeństwa i środowiska[19]. Tureckie regulacje i standardy dostępne są odpłatnie w TIS.

Import produktów wymagających usługi posprzedażnej, w tym pojazdów silnikowych, samochodów osobowych, sprzętu elektrycznego AGD, urządzeń biurowych i komputerów, kas fiskalnych, urządzeń TV i wideo, grzejników, pieców gazowych, maszyn przemysłowych oraz urządzeń bezprzewodowych uwarunkowany jest zezwoleniem importowym ze strony Ministerstwa Przemysłu i Handlu (<http://www.sanayi.gov.tr/>). Importerzy zobowiązani są zagwarantować świadczenie usług posprzedażnych w każdym z siedmiu regionów geograficznych Turcji[20]- tworząc biura lub zawierając stosowne umowy z istniejącymi firmami usługowymi czy oferującymi części zamienne.

Licencje są wymagane przy sprowadzaniu dóbr używanych, wadliwych, po renowacji i pojazdów silnikowych z drugiej ręki.

Urządzenia telekomunikacyjne, jak sprzęt bezprzewodowy, maszyny do automatycznego przetwarzania danych,

aparaty elektryczne do stacjonarnych sieci telefonicznych i telegraficznych oraz sekretarki automatyczne podlegają procedurze zatwierdzenia typu ze strony regulatora rynku- Urzędu Telekomunikacyjnego (<http://www.tk.gov.tr/>).

3.3.1. Weryfikacja certyfikatów zgodności

Od początku 2009 r. na podstawie rozporządzenia nr 2009/1 Turcja stosuje zmodyfikowane przepisy w zakresie kontroli wwozu niektórych towarów z krajów trzecich. Ich istota sprowadza się do poddawania ocenie zgodności ze strony Tureckiego Instytutu Standaryzacji produktów „ryzykownych” importowanych z UE, ale pochodzących spoza tego obszaru, nawet jeśli posiadają one certyfikat A.TR i oznakowanie CE, a więc zostały dopuszczone do swobodnego obrotu między krajami UE i są reeksportowane do Turcji. Procedurą kontroli Podsekretariatu Handlu Zagranicznego objęte są produkty z zakresu następujących dyrektyw:

- Urządzenia elektryczne przeznaczone do stosowania w określonym przedziale napięcia („urządzenia niskiego napięcia”)
- Proste zbiorniki ciśnieniowe
- Bezpieczeństwo zabawek
- Materiały budowlane
- Środki ochrony indywidualnej (BHP)
- Urządzenia spalające paliwa gazowe
- Nowe kotły grzejne opalane paliwami płynnymi lub gazowymi
- Urządzenia ciśnieniowe
- Radiowe i telekomunikacyjne urządzenia końcowe
- Urządzenia medyczne.

Wprowadzanie tureckie przepisy stypulują, iż ocena zgodności powinna koncentrować się na analizie dokumentacji importowej, tym niemniej jednak należy się liczyć z ewentualnością wydłużenia procedur odpraw celnych i dodatkowymi kosztami dla przedsiębiorców unijnych.

W ocenie KE powyższe przepisy dotyczą przede wszystkim firmy międzynarodowe wykorzystujące bazy produkcyjne w krajach trzecich, zwłaszcza Azji Płd.-Wsch. Rekomendujemy zgłaszanie problemów związanych z implementacją powyższych regulacji do Przedstawicielstwa Komisji Europejskiej w Ankarze Oguz.AYYILDIZ@ec.europa.eu lub na portalu KE do rejestrowania skarg przedsiębiorców http://mkaccdb.eu.int/madb_barriers/complaint_home.htm http://www.dtm.gov.tr/dtmadmin/upload/DTS/Mevzuat_Db/teblig/teb_2009/2009_1/Teblig_2009-1.doc .

3.4. Regulacje środowiskowe

Ministerstwo Środowiska i Lasów wydaje certyfikaty kontrolne (lub certyfikaty importu produktów chemicznych- w zależności od rodzaju produktu) dla importu materiałów uważanych za szkodliwe dla środowiska, jak węgiel kamienny, brunatny, koks petrochemiczny, ropa naftowa, arsenik, rtęć, związki ołowiu, węglany fluoru, odpady teksylne^[21]. W celu uzyskania certyfikatu niezbędne jest przedłożenie MŚiL przed importem dokumentów handlowych (faktury lub faktury pro forma) oraz urzędowo poświadczonych:

- certyfikatu promieniowania dla niektórych związków metali oraz złomu metalowego

- deklaracji potwierdzającej, że pozbycie się produktów tekstylnych nie stanowi zagrożenia dla środowiska i zdrowia ludzkiego oraz że odpady tekstylne nie są zmieszane z innymi niebezpiecznymi odpadami i materiałami
- certyfikatu analizy chemicznej dla eliminacji produktów innych niż tekstylne.

Ponadto wymagane jest przedstawienie 2 egzemplarzy etykiety produktu.

Ważność certyfikatu sporządzanego przez MŚiL wynosi 6 miesięcy.

3.5. Tranzyt żywych zwierząt

Zasady transportu zwierząt przez terytorium Turcji:

- Zezwolenie na przejazd tranzytowy przez terytorium Turcji należy uzyskać z polskiego Ministerstwa Infrastruktury
- Specyfikacja techniczna samochodu musi być zgodna z wymaganiami określonymi w normach krajów UE
- Przed rozpoczęciem transportu żywych zwierząt, firma dokonująca eksportu tych zwierząt zobowiązana jest przesłać faksem wniosek z informacjami dotyczącymi tego transportu (data transportu, nazwa przejścia granicznego do i z Turcji, rodzaj i ilość zwierząt, imię i nazwisko właściciela zwierząt, numery tablic rejestracyjnych pojazdów, wyznaczona trasa tranzytowa, nazwa kraju -miejsca, do którego zwierzęta są przewożone)
- Wniosek ten musi być akceptowany przez tureckie Ministerstwa Rolnictwa i Spraw Wiejskich (adresat wniosku: <http://www.kkgm.gov.tr/> Tarım ve Köy İşleri Bakanligi Koruma ve Kontrol Genel Müdürlüğü Tel: +90 312 417 9624 wew: 4081 Fax: +90 312 419 5664)
- Niezbędne jest posiadanie oficjalnego pisma ze strony importującego z kraju ościennego, że zwierzęta te bezwzględnie zostaną wypuszczone na teren tego kraju
- Opłata za tranzyt zwierząt przez Turcję zależy od ilości i rodzajów zwierząt.
- W Turcji nie ma wyznaczonych miejsc do odpoczynku dla zwierząt.

Należy mieć na uwadze, iż Turcja niechętnie pozwala na tranzyt zwierząt (szczególnie bydła) przez swoje terytorium.

3.6. Wwóz wyrobów sektora tekstylnego

- Od lutego 2009 r. obowiązuje na podstawie Komunikatu Podsekretariatu Handlu Zagranicznego nr 21/2009 z 31 grudnia 2008 r. (<http://www.itkib.org.tr/ithalat/dosyalar/2009-21.doc>) wymóg przedkładania tureckim urzędom celnym certyfikatu rejestracyjnego eksportera dla produktów sektora tekstylnego sprowadzanych do Turcji. Służy on kontroli obrotów handlowych w tym sektorze. Odnosi się zasadniczo do sytuacji pierwszego wwozu przez (każdą) turecką firmę od danego eksportera.

Certyfikat rejestracyjny wystawiany jest przez krajowe (polskie) izby handlowe lub branżowe rejestrujące przedsiębiorców (i wystawiających np. dokumenty pochodzenia towaru) oraz poświadczany co do poprawności pieczęci i podpisów przez tureckie ambasady lub konsulaty.

Certyfikat wystawiany jest raz na rok i ważny jest na dany rok kalendarzowy. Wykorzystywany jest do zgłoszenia transakcji importu w Stambulskim Sekretariacie Generalnym Stowarzyszenia Eksporterów Tekstyliów i Odzieży

ITKIB (<http://www.itkib.org.tr/english/>). Później wystarcza kopia certyfikatu.

Jednocześnie importerzy zobowiązani są do przedkładania urzędom celnym certyfikatów rejestracyjnych importera dla każdej dostawy towarów. Certyfikaty te ważne są 3 miesiące, Informacja dodatkowa o certyfikacie w j. angielskim figuruje pod adresem

http://www.itkib.org.tr/ithalat/dosyalar/INFORMATION_ON_EXPORTER_REGISTRY_FORM_2009_21.doc.

Na stronie ww. Sekretariatu http://www.itkib.org.tr/ithalat/dosyalar/2009_Kay%C4%B1t_Duyuru.doc dostępny jest opis certyfikatu rejestracyjnego eksportera i instrukcji jego wypełnienia oraz przykładowo sporządzone deklaracje i ich poświadczenia (w j. tureckim).

- Na wniosek krajowych producentów, zaniepokojonych rosnącym importem tekstyliów i odzieży z krajów dalekowschodnich, Podsekretariat ds. Handlu Zagranicznego Turcji wprowadził procedurę badania pod kątem wprowadzenia dodatkowych środków ochrony rynku przed przywozem wyrobów tekstylnych i odzieżowych z krajów poza obszarem UE (zawiadomienie nr 2001/2 z dnia 13 stycznia 2011 r.). W ramach ww. procedury planowane jest wprowadzenie podwyższonych opłat celnych (27% do 40%) zgodnie z rozporządzeniem Rady Ministrów nr 2004/7305 z dn. 10 maja 2004 r. Postępowanie ma trwać przez 9 mies. od daty publikacji w Dz. U. nr 27814 z dnia 13 stycznia 2011 r. (z możliwością przedłużenia do maks. 2 miesięcy ze względu na wyjątkowe okoliczności).

W okresie badania obowiązuje wymóg przedstawienia przez eksportera/importera świadectwa pochodzenia wwożonych do Turcji art. tekstylno-odzieżowych, pobierana będzie także kaucja gwarancyjna w wysokości odpowiadającej podwyższonym opłatom celnym. Regulacje te mogą dotknąć także polskich eksporterów wyrobów tekstylno-odzieżowych na rynek turecki, zaopatrujących się w krajach trzecich.

Kategorie wyrobów objętych postępowaniem: odzież z tkanin lub dzianin (m.in. koszule, T-shirty, bluzki damskie, swetry oraz pulowery, podkoszulki, bezrękawniki, kamizelki, wiatrówki, kurtki, itp., odpowiadające następującym kodom tureckiej taryfy celnej: 62.01, 62.02, 62.03, 62.04, 62.05, 62.06, 62.07, 62.08, 62.09, 62.10, 62.11 i 62.11).

3.7. Serwis posprzedażny

Wymogi dotyczące zapewnienia serwisu posprzedażnego wyrobów importowanych na rynek turecki zostały określone przez tureckie Ministerstwo Przemysłu i Handlu/Instytut Standardyzacji oraz Dyrektoriat Generalny ds. Ochrony Konsumentów. Wymogi te zdefiniowano z podziałem na sektory, branże oraz grupy wyrobów. Szczegółowy wykaz i zakres obowiązywania tych przepisów jest dostępny na stronie MPIH:

<http://www.sanayi.gov.tr/webedit/gozlem.aspx?sayfaNo=1463>

Przykładowo, dla potrzeb zapewnienia serwisu posprzedażnego wyrobów AGD, terytorium Turcji zostało podzielone na 7 regionów. Zależnie od rodzaju sprzętu, producent/eksporter musi ustanowić określoną, minimalną ilość punktów serwisowych w każdym regionie oraz zapewnić dostawy części zamiennych do każdego importowanego urządzenia przez określony okres czasu. I tak, w przypadku odkurzaczy wymagane jest zapewnienie min. 3 punktów serwisowych w każdym regionie, z ogólną liczbą min. 40 na terytorium całego kraju. Wymagany okres zapewnienia dostaw części zamiennych wynosi 10 lat. W przypadku mikserów wymaga się min. 3 na region, a ogółem 60 punktów serwisowych oraz 7-letniego okresu dostaw części. Dla kuchenek gazowych, podobnie jak dla odkurzaczy, okres ten wynosi 10 lat, ale wymagane jest ustanowienie co najmniej 5 punktów serwisowych w każdym regionie Turcji.

W przypadku eksportu tego rodzaju urządzeń do Turcji warto pozyskać lokalnego partnera/importera, który zorganizuje sieć obsługi posprzedażnej importowanych wyrobów w sposób zgodny z wymaganiami rynku tureckiego, a jednocześnie dla eksportera mniej dotkliwy finansowo. Kwestie zapewnienia serwisu gwarancyjnego i posprzedażnego należy jednoznacznie uregulować w umowie/kontrakcie. W Turcji punkty serwisowe obsługują najczęściej kilka marek danej branży, co obniża koszty. Na producencie/eksporterze

pozostaje zobowiązanie do zapewnienia części zamiennych przez wymagany okres po ostatniej dostawie. Optymalne jest wyspecyfikowanie w kontrakcie (w formie załącznika) części podlegających wymianie i objętych dostawami w ramach serwisu posprzedażnego, istotnych dla zapewnienia sprawności użytkowej sprzętu. Jeśli kontrakt jest znacznej wartości, można nakłonić importera do zakupu (z rabatem) pewnego bazowego pakietu części zamiennych, które dostępne byłyby z centrali importera na podstawie zapotrzebowania z ustanowionych przez importera punktów serwisowych. Pakiet ten byłby następnie uzupełniany wg. potrzeb przez wymagany okres, na ustalonych w umowie pomiędzy eksporterem a importerem.

3.8. Ograniczenie wwozowe i wywozowe oraz bariery administracyjne

Turcja stosuje zakaz importu mięsa wołowego, bydła i produktów pochodnych z UE, co zdaniem Komisji Europejskiej nie ma uzasadnienia faktycznego, jeśli chodzi o zagrożenie BSE, narusza bilateralne porozumienie o unii celnej i krępuje rozwój wzajemnej wymiany rolnej. Zniesienie tej restrykcji KE wiąże z postępowaniem negocjacji w rozdziale 11- Polityka rolna. Import mięsa kurczaków z Turcji do UE i jego wwóz z UE do Turcji podlega również wzajemnym ograniczeniom. Ocenia się, iż liberalizacja handlu w obrębie powyższych produktów zwiększyłaby penetrację importową rynku tureckiego i sprzyjałaby redukcji cen oferowanych na nim wyrobów mięsnych.

Wysokimi (dyskryminacyjnymi) podatkami (oraz kosztami banderol podatkowych) i uciążliwymi procedurami licencyjnymi (pozwolenia importowe- Control Certificate) objęty jest ponadto wwóz do Turcji napojów alkoholowych. Turcja nie dopuszcza podatku importu gotowych napojów alkoholowych (ready-to-drink). I to traktowanie KE traktuje jako naruszenie bilateralnego porozumienia (oraz reguł WTO).

Z kolei ograniczenia importowe do UE obowiązują wobec tureckich grzybów niehodowlanych (restrykcje postczernobylowskie).

W Dzienniku Ustaw z dnia 18 września 2009 r. ogłoszono rozporządzenie nr 2009/11 uaktualniające wykaz towarów objętych zakazem eksportu z Turcji. Wykaz ten zawiera obecnie 11 kategorii towarów, w tym dobra kultury narodowej lub należące do zasobów naturalnych, nasiona tytoniu, sadzonki pistacji, orzechów i fig. Do towarów podlegających wstępnemu zezwoleniu eksportowemu zaliczono haszysz, cukier, konie wyścigowe oraz liście tytoniu.

Utrudnieniami o charakterze administracyjnym dla eksporterów na rynku tureckim są w szczególności:

- procedury rejestracyjne wobec produktów tekstylnych. Wnioski rejestracyjne (Export Registration Form) zawierają wrażliwe dla interesów handlowych firm pytania oraz są czasochłonne i kosztowne (por. pkt. 3.6.)
- wymóg potwierdzania pochodzenia produktów przemysłowych znajdujących się w swobodnym obrocie na rynku UE oraz inspekcje, rygory dokumentacyjne i testy fizyczne dla towarów wywodzących się spoza UE (por. pkt.3.1.1.)
- niedostateczne egzekwowanie praw własności intelektualnej (por. odrębny rozdział)
- zasady wdrażania przez stronę turecką kontyngentów taryfowych (zwolnionych z cła), przewidzianych porozumieniem o unii celnej dla przetworzonych produktów rolnych (m.in. czekolad, pieczywa, makaronów i słodczy). Ich wysokość określona została w Decyzji nr 1/2007 Rady Stowarzyszenia Turcja-UE. Niemniej jednak administracja turecka stosuje w praktyce szereg specyficznych wymogów, ograniczając np. do 3 ton wysokość wnioskowanego wwozu dla jednego towaru (numeru taryfy celnej) oraz zobowiązując aplikantów, którymi mogą być tylko producenci, do przedkładania aktualnego raportu o zdolności produkcyjnej
- środki nadzoru, mające zastosowanie w przypadku, gdy deklarowana wartość towaru jest niższa od oficjalnej wartości CIF- ustanawianej dla każdego towaru odrębnie. W takich przypadkach należy uzyskać licencję ze strony Podsekrzariatu Handlu Zagranicznego, a jej odmowa równoznaczna jest z blokadą importu danego towaru. Dla produktów objętych unią celną taka odmowa może rodzić straty finansowe,

jeśli produkty te podlegają w Turcji niezwracalnym opłatom podatkowym

- instrumenty ochronne wobec importu stosowane przez Turcję względnie swobodnie, podczas gdy wg reguł WTO powinny mieć one charakter nadzwyczajny
- wymóg licencji importowej ze strony Podsekretariatu Handlu Zagranicznego dla produktów „z drugiej ręki”- starych, używanych lub naprawianych. Ograniczenie to wywodzi się z art. 7 Tureckiego Kodeksu Importowego z 31 grudnia 1995 r. Podsekretariat Handlu Zagranicznego opublikował listy towarów z drugiej ręki nie wymagających licencji (zasadniczo dobra kapitałowe wykorzystywane w przemyśle spożywczym, opakowaniowym, tekstylnym, maszynowym, górnictwie i hutnictwie, budownictwie czy transporcie pod warunkiem, że nie są one starsze niż 10 lat). Jednocześnie zgodnie z dyspozycjami wydanymi przez Turecką Administrację Celną odnośnie interpretacji art. 7 nawet nowe produkty w swobodnym obrocie wytworzone na rok przed importem mogą wejść w zakres stosowania art. 7 i zostać obciążone wymogiem licencyjnym. W konsekwencji obowiązkwowi licencyjnemu podlega szereg produktów znajdujących się w swobodnym obrocie, w tym regenerowane opony, co ogranicza ich dostęp do rynku tureckiego.

4. Etykietowanie i znakowanie towarów

Opakowania, skrzynie, beły muszą być wyposażone w znaki przesyłkowe, numery, dane wymiarowe i wagowe brutto. Przesyłki o charakterze tranzytowym wymagają oznaczenia 'In Transit'.

Tureckie regulacje w odniesieniu do oznakowania art. rolno-spożywczych przewidują m.in. konieczność zaopatrzenia produktów w trwałe 'nalepki' w j. tureckim przed wprowadzeniem ich na rynek. Oznakowanie powinno zawierać m.in. informację identyfikującą eksportera, numery taryfy celnej, wagę netto, wartości substancji użytych np. w celu ułatwienia składowania towaru (wraz z nr. klasyfikacji UE), datę przydatności do spożycia, kod kreskowy (EAN), nr i datę zezwolenia importowego. Import napojów alkoholowych natomiast uwarunkowany jest dodatkow stosowaniem etykiet tureckich już w procesie produkcyjnym względnie przed odprawą celną.[22]

5. Czasowy wwoz towarów

Towary nie dopuszczone do swobodnego obrotu a wprowadzane czasowo do Turcji w celu aktywnego przerobu uszlachetniającego zwolnione są z opłat celnych i podatków po złożeniu przez importera zabezpieczenia finansowego w postaci gwarancji bankowej na poczet i w wysokości należnego cła i podatków- zwracanej po reeksportie towarów. W pokrewnym mechanizmie- podlegają zwrotowi należności celne i podatkowe pobrane za towary dopuszczone do obrotu na obszarze celnym Turcji i reeksportowane po aktywnym przerobie uszlachetniającym[23]. Czasowy wwoz towarów pod kątem reeksportu jest uwarunkowany uzyskaniem zezwolenia Podsekretariatu ds. Handlu Zagranicznego (<http://www.dtm.gov.tr/dtmweb/index.cfm>).

Turcja jest sygnatariuszem Konwencji ws. ułatwiania importu próbek handlowych i materiałów reklamowych przyjętej w 1952 r. w ramach GATT. Próbki bez wartości handlowej można importować bezcłowo. Pozostałe podlegają opłatom celnym i podatkowym w momencie importu, które są jednak refundowane przy reeksportie dokonywanym w okresie 6 miesięcy od importu. Turecki urząd celny wymaga przy tym listu gwarancyjnego ws. czasowego wwozu, który zwracany jest z momentem wywozu towaru. Próbki powinny być wyszczególnione na fakturze. Książki, gazety, magazyny, katalogi, broszury i podobne materiały reklamowe zwolnione są z cła.

Przy imporcie próbek produktów rolno-spożywczych przeznaczonych na wystawę lub do badań naukowych nie jest wymagana promesa czy licencja importowa (kontrol belgesi). W przypadku próbek handlowych importer wypełnia specjalny wniosek w jednym z regionalnych urzędów kontroli żywności i przedstawia kopię faktury pro forma (na której np. potwierdzany jest fakt dostawy bez opłat). Procedury importu czasowego przewidują, iż po weryfikacji wniosku regionalny urząd kontroli żywności powiadamia pisemnie urząd celny, aby dokonał odprawy próbki.

Turcja jest zrzeszona w tzw. łańcuchu gwarancyjnym ATA, więc skorzystać można również z uproszczonej procedury wwozowej w oparciu o karnet celny ATA w celach:

- akwizycyjnych, rozpoznania rynku, zademonstrowania wzorów przed zawarciem kontraktu handlowego
- targowo-wystawienniczych.

Karnet ważny jest 12 miesięcy od daty wydania i ma zastosowanie do większości dóbr osobistych i wyposażenia zawodowego, w tym próbek handlowych, komputerów, aparatury badawczej, narzędzi, sprzętu filmowego i telewizyjnego, urządzeń przemysłowych, sprzętu sportowego, samochodów, odzieży czy biżuterii względnie dóbr unikatowych, jak jachty, obrazy, rekwizyty teatralne, instrumenty muzyczne, wystrój stoisk. Nie jest wykorzystywany natomiast w zakresie artykułów konsumowalnych lub psujących się typu rolno-spożywczego.

Karnet można uzyskać odpłatnie po złożeniu ew. dodatkowego zabezpieczenia gotówkowego w krajowym zrzeszeniu gwarantującym w systemie ATA, którym w przypadku Polski jest

- Krajowa Izba Gospodarcza w Warszawie: <http://www.kig.pl/index.php/Karnety-ATA> (ul. Trebacka 4, P.O. Box 361, 00-074 Warszawa, tel.: (48-22) 827 70 52 lub 630 97 12 Fax: (48-22) 827 46 73 lub 630 99 81, email: ata@kig.pl).

W odniesieniu do Turcji funkcję takiego zrzeszenia pełni:

- Turecka Unia Izb i Giełd Towarowych (Türkiye Odalar ve Borsalar Birliği, TOBB) w Ankarze: <http://www.tobb.org.tr/index-english.html> (Atatürk Bulvarı No. 149 06640, Bakanlyklar-Ankara - Turkey, tel.: (90-312) 425 22 43 lub 413 83 45, fax: (90-312) 417 95 01, email: <mailto:ata@tobb.org.tr>).

W przypadku prywatnych samochodów osobowych, dla osób zamieszkujących w Turcji na podstawie ważnego zezwolenia na pobyt, bez pozwolenia na pracę i jej podejmowania, na zasadach wwozu czasowego można sprowadzić z Polski pojazd na polskiej rejestracji i użytkować go przez 6 miesięcy (po czym pojazd musi opuścić terytorium Turcji), natomiast w przypadku legalnego pobytu w Turcji wraz z zatrudnieniem na podstawie pozwolenia na pracę, należy skontaktować się - za pośrednictwem strony www.turing.org.tr - z tureckim Automobilklubem, który udzieli stosownych informacji.

6. Przydatne linki

- TARIC -Zintegrowana Taryfa Wspólnot Europejskich (konsultacje)-http://ec.europa.eu/taxation_customs/dds/cgi-bin/tarchap?Lang=PL
- Portal Komisji Europejskiej z bazą danych dostępu do rynków krajów trzecich (ang. Market Access Database)- <http://mkaccdb.eu.int/mkaccdb2/indexPubli.htm>, zawierający w szczególności:
- Rejestr skarg- http://mkaccdb.eu.int/madb_barriers/complaint_home.htm , który oferuje możliwość zgłaszania problemów oraz zasięgnięcia informacji o barierach w handlu z krajami trzecimi, w tym z Turcją oraz
- Przewodnik dla eksportera w zakresie formalności importowych w krajach trzecich, w tym z Turcją- http://mkaccdb.eu.int/mkaccdb2/datasetPreviewFormIFpubli.htm?datacat_id=IF&from=publi .

[1] Tekst ustawy w j. angielskim dostępny jest na stronie Podsekretariatu ds. Celnych przy Premierze Republiki Tureckiej: <http://www.gumruk.gov.tr/english/Gumruk/Dosyaupload/ab/customslaw.pdf>.

[2] Dostępna pod adresem: http://www.avrupa.info.tr/Files/File/EU&TURKEY/Custom_Union_des_ENG.pdf.

[3] Aktualnie obowiązujące reguły stosowania dokumentów przewozowych (i sporządzania deklaracji na fakturze) ustanawia decyzja nr 1/2006 Komitetu Współpracy Celnej Turcja-WE z 26 września 2006 r. ws. implementacji Decyzji nr 1/95 Rady Stowarzyszenia WE-Turcja (2006/646/WE), <http://www.gumruk.gov.tr/english/eu/DECISIONNO1-2006.pdf>

Por. także podręcznik celny Służby Celnej Ministerstwa Finansów:

<http://www.mofnet.gov.pl/index.php?const=2&dzial=578&wysw=5> oraz praktyczne opracowanie brytyjskiej administracji dochodów i ceł (HM Revenue&Customs) nt. systemu unijnej wymiany handlowej z Turcją: http://customs.hmrc.gov.uk/channelsPortalWebApp/channelsPortalWebApp.portal?_nfpb=true&_pageLabel=pageImport_InfoGuides&id=HMCE_CL_000177&propertyType=document#P119_12991.

Przydatna jest też strona Turecko-Brytyjskiej Izby

Handlowo-Przemysłowej: http://www.tbcci.org/atr_doc_requirements.php .

[4] Negocjacje prowadzone są w 35 rozdziałach. Coroczne raporty z postępów dostosowawczych Turcji i zaawansowania negocjacji publikowane są na stronie Delegacji KE w Ankarze pod adresem: http://www.avrupa.info.tr/AB_ve_Turkiye/Muzakereler,Regular_Reports.html .

[5] W 2010 r.- rozporządzenie nr 2009/15710 z 31.12.2009 r. (Dz. Urz. Nr 27449 bis. 2 z 31.12.2009 r.).

[6] Ang.-Mass Housing Fund, utworzony w 1984 r. w celu stymulowania produkcji oraz przeciwdziałania cyklicznym zapaściom na rynku budowlanym na tle wysokich stóp procentowych i niestabilnych dochodów ludności.

[7] Przeciętą stawką w stosunku do towarów przemysłowych z krajów rozwiniętych spoza EOG wynosi 4,2%.

[8] Aktualny Kodeks żywnościowy, rozporządzenia, notyfikacje itp. dostępne są na stronie Dyrekcji Generalnej Ochrony i Kontroli Ministerstwa Rolnictwa i Spraw Wiejskich, w kompetencjach której leżą kwestie produkcji żywności oraz uregulowania w zakresie handlu zagranicznego: <http://www.kkgm.gov.tr/>. Strona zawiera również

szczegółowy przewodnik w j. angielskim z instrukcjami proceduralnymi w zakresie importu zwierząt i materiałów pochodzenia zwierzęcego.

[9] Lista regionalnych urzędów kontroli żywności oraz formularze dostępne są na stronie internetowej MRISW. Główne urzędy znajdują się w Ankarze, Stambule, Izmirze i Mersinie.

[10] Największe spośród 40 funkcjonujących w Turcji laboratoriów kontroli żywności znajdują się w Ankarze, Stambule i Izmirze.

[11] Zasady te ulegną najprawdopodobniej zmianie- w lutym 2008r. w procedurze prywatyzacyjnej British American Tobacco przejęło Tekel (1/3 tureckiego rynku papierosów) za 1,7 mld USD.

[12] Rozporządzenie Ministerstwa Zdrowia nr 2010/20

(<http://www.saglik.gov.tr/TR/Genel/BelgeGoster.aspx?F6E10F8892433CFFAC8287D72AD903BE322E97719224DEB5>).

[13] Komunikat Podsekretariatu ds. Handlu Zagranicznego opublikowany w Dz.Urz. nr 25373 z 14 lutego 2004 r.

[14] Lista jednostek akredytowanych: <http://www.turkak.org.tr/eng/accredited.htm>

[15] Por.: Decyzja nr. 1/2006 Rady Stowarzyszenia WE-Turcja ws implementacji art. 9 Decyzji nr 1/95 Rady Stowarzyszenia WE-Turcja ws. utworzenia unii celnej (006/654/EC),
Dz. Urz. WE L 271/58 z 30.9.2006,
<http://eur-lex.europa.eu/LexUriServ/LexUriServ.do?uri=OJ:L:2006:271:0058:0060:EN:PDF>.

[16] Wykaz tureckich jednostek notyfikowanych dostępny jest pod adresem:
http://ec.europa.eu/enterprise/newapproach/nando/index.cfm?fuseaction=country.notifiedbody&cou_id=792

[17] Wyjątkiem jest dyrektywa zabawkowa nie przewidująca deklaracji.

[18] Wykaz polskich jednostek notyfikowanych dostępny jest na stronie NANDO Komisji Europejskiej:
http://ec.europa.eu/enterprise/newapproach/nando/index.cfm?fuseaction=country.notifiedbody&cou_id=616

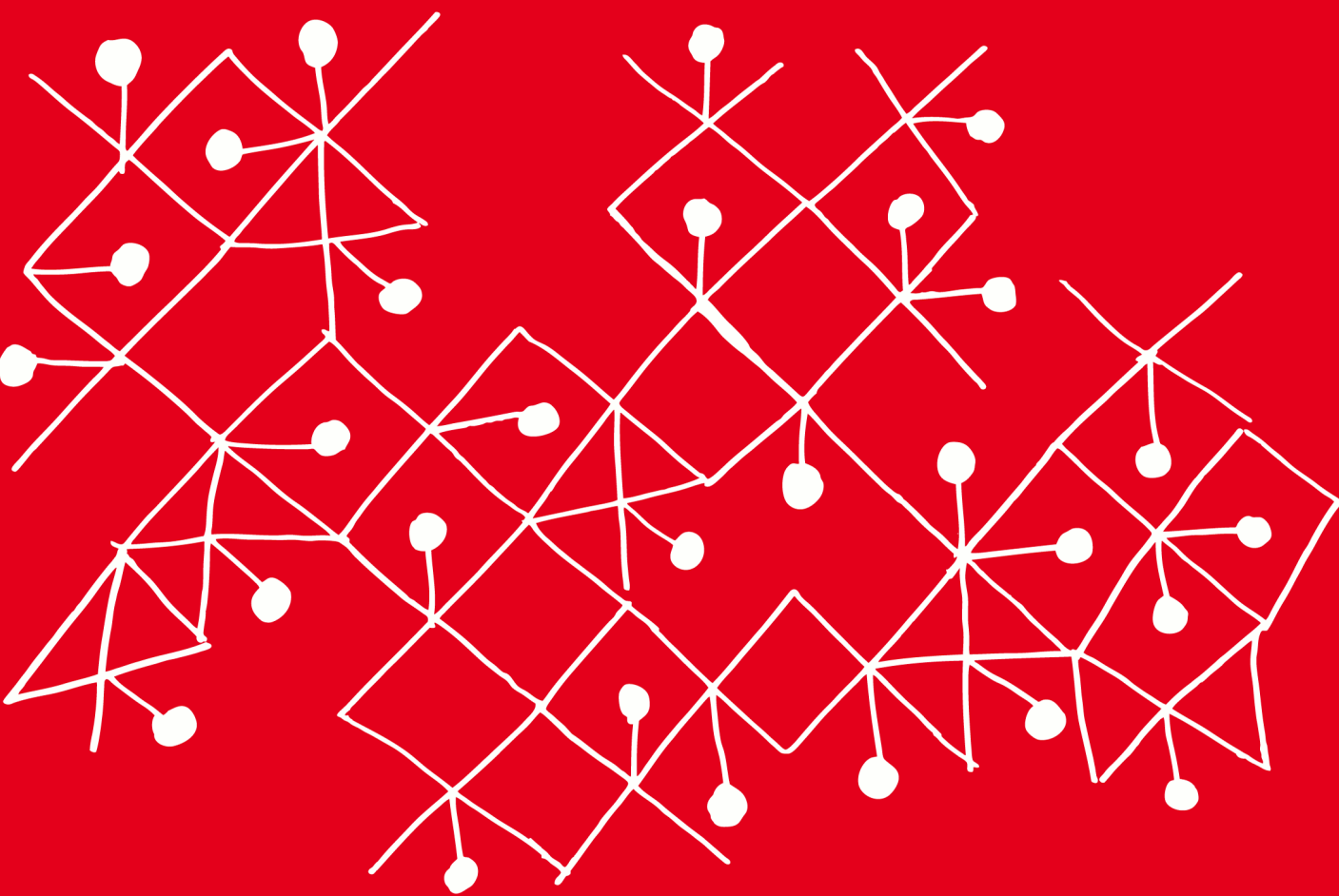
[19] Spośród 184 standardów tureckich istotny jest zwłaszcza standard 'G' wymagany wobec materiałów budowlanych ze względu na wysokie zagrożenie ryzykiem trzęsienia ziemi w Turcji.

[20] Morze [Marmara](#), Morze Egejskie, [Morze](#) Czarne, [Anatolia](#) Centralna, [Anatolia](#) Wschodnia, [Anatolia](#) Płd.-Wschodnia, Morze Śródziemne.

[21] Zakaz importu obowiązuje wobec produktów objętych Konwencją Bazylejską o kontroli transgranicznego przemieszczania i usuwania odpadów niebezpiecznych z dnia 22. marca 1989 r.,
<http://www.vilp.de/Plpdf/p241.pdf> oraz <http://www.vilp.de/Enpdf/e254.pdf>

[22] Regulacje mają na celu przeciwdziałanie szmuglowi napojów alkoholowych na tle wysokich stawek podatkowych dla importowanych produktów. Aktualnie trwają prace nad dalszym usprawnieniem systemu kontroli importu napojów alkoholowych.

[23] Por. przepis art. 108 ustawy celnej nr 4458.



INNOWACYJNA GOSPODARKA
NARODOWA STRATEGIA SPÓJNOŚCI



**MINISTERSTWO
ROZWOJU**

UNIA EUROPEJSKA
EUROPEJSKI FUNDUSZ
ROZWOJU REGIONALNEGO



Projekt jest współfinansowany przez Unię Europejską ze środków Europejskiego Funduszu Rozwoju Regionalnego